



Direction des Services
du Cabinet de la
Préfecture

Direction
Départementale
de l'Équipement
Aveyron

Service
Ingénierie
Sécurité

Sécurité Routière
Gestion Crise

PRÉFECTURE DE L'AVEYRON

Rodez, le 9 janvier 2009

OBSERVATOIRE DÉPARTEMENTAL INTERMINISTÉRIEL DE LA SÉCURITÉ ROUTIÈRE

BILAN Décembre 2008

ÉVOLUTION DE L'ACCIDENTOLOGIE

L'évolution en données brutes de l'accidentologie dans le département de l'Aveyron s'établit comme suit :

	mois de décembre			Depuis le début de l'année		
Accidents	10	(-3)	▲	207	(+21)	▲
Tués	0	(-1)	▼	27	(+7)	▲
Blessés	14	(-8)	▼	269	(+15)	▲

Entre parenthèses, évolution par rapport à la même période de l'année précédente

① Par rapport à 2007, pour ce mois de décembre 2008, les nombres d'accidents et de blessés sont en diminution, aucun accident mortel n'a eu lieu (contre 1 en 2007) :

Accidents ▼ - 23 %	Tués ▼ 1 à 0	Blessés ▼ - 36 %
--------------------	--------------	------------------

Pour l'ensemble de l'année 2008, les tendances sont à la hausse avec notamment 27 tués au lieu de 20 en 2007 :

Accidents ↗ + 11 %	Tués ↗ + 35 %	Blessés ↗ + 6 %
--------------------	---------------	-----------------

② Points remarquables pour ce mois de décembre :

- Seulement 10 accidents recensés, 2 sur le réseau départemental, 7 sur voirie communale et 1 sur le réseau national (RN 88) ; sur 33 ans d'archives (1975), ce mois de décembre se classe au 2^{ème} rang des mois les moins accidentogènes (en novembre 2004, il y avait eu 8 accidents) ;
- Parmi les 10 auteurs présumés responsables, 3 sont des femmes, 7 des hommes ; 3 sont des jeunes de moins de 25 ans (soit 30%) et 7 ont entre 25 et 65 ans (70%), aucun présumé responsable de plus de 65 ans ;
- L'âge moyen des auteurs présumés responsables des accidents est de 35 ans ;
- Sur les 10 accidents, 1 concerne les 2 roues motorisés (1 moto) ;
- C'est le 2^{ème} mois consécutif depuis le début de l'année avec autant de piétons impliqués (6 piétons sur 10 accidents) ;
- Les présumés responsables des 10 accidents habitent tous à moins de 15 km du lieu de l'accident.

③ Depuis le début de l'année 2008 :

- Les usagers de deux roues sont impliqués dans 54 accidents (25 cyclomoteurs, 27 motos et 2 cyclistes) sur 207 (soit 26 %). Sur la même période 2007, 31 accidents (6 cyclomoteurs, 17 motos et 8 cyclistes) avaient été recensés sur 186 accidents (soit 17 %) ;
- Les seniors (+65 ans) sont présumés responsables dans 15 % des accidents, les jeunes (-25 ans) dans 33 % et la tranche des 25-65 ans dans 52 % ;
- Parmi les usagers présumés responsables des 207 accidents, 44 résident hors du département (soit 21 %) et 134 résident dans le département à moins de 15 km de leur résidence principale (soit 65 %) ; 31 piétons ont été impliqués parmi les 296 victimes des 207 accidents constatés (soit 10,4 % des victimes) ;
- 66 des 207 accidents (soit 32 %) ont eu lieu pendant les week end (samedi, dimanche, veille de fête et jour de fête) ;
- 124 des 207 accidents (soit 60 %) ont eu lieu dans l'après midi faisant 15 tués (soit 56 %).

ACTUALITÉS :

L'information et la prévention restent les piliers d'une politique globale de sécurité routière. Les campagnes développées par la Sécurité routière utilisent tous les médias pour sensibiliser les usagers aux risques de la route et les inviter à changer de comportements. Campagnes publicitaires (télé, radio, Internet, affichage), partenariats de communication, sensibilisation de la presse... sont ainsi mobilisés autour des différents thèmes prioritaires tels que l'alcool au volant, la vitesse, le port de la ceinture à l'arrière,... et les populations vulnérables telles que les jeunes, les usagers des deux-roues motorisés, les citadins.

13 décembre 2008 - La Sécurité routière rappelle l'entrée en vigueur au 1er janvier 2009 d'une formation obligatoire pour la conduite d'une 125cm³ par les nouveaux titulaires du permis B

A partir du 1er janvier 2009, les titulaires du permis B depuis le 1er janvier 2007 souhaitant conduire une motocyclette légère (de 51 cm³ à 125 cm³) devront suivre une formation obligatoire de 3 heures. Les personnes qui ont obtenu leur permis B avant le 1er janvier 2007 ne sont pas concernées.

13 février 2008 - Les conducteurs de tout véhicule devront disposer d'un gilet de sécurité et d'un triangle de pré-signalisation

Le Comité interministériel de la sécurité routière (CISR) du 13 février 2008 a décidé que les conducteurs de tout véhicule* devront désormais disposer d'un gilet de sécurité et d'un triangle de pré-signalisation. Il s'agit ainsi de renforcer la sécurité des usagers de la route en situation d'arrêt d'urgence.



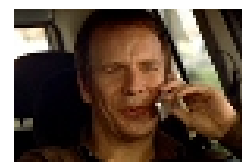
13 février 2008 - Alcool au volant : prenez la mesure du risque

Parce que le problème de l'alcoolémie sur la route concerne l'ensemble des usagers de la route, les pouvoirs publics appellent les Français qui conduisent au respect absolu du taux maximum d'alcool légal de 0,5 g/l de sang (soit 0,25 mg/l d'air expiré). Pour ce faire, une solution existe après avoir bu de l'alcool : l'autocontrôle d'alcoolémie avec l'éthylotest.

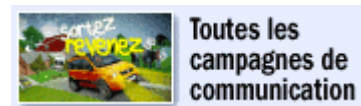


27 novembre 2008 - Les dangers du téléphone en situation de conduite

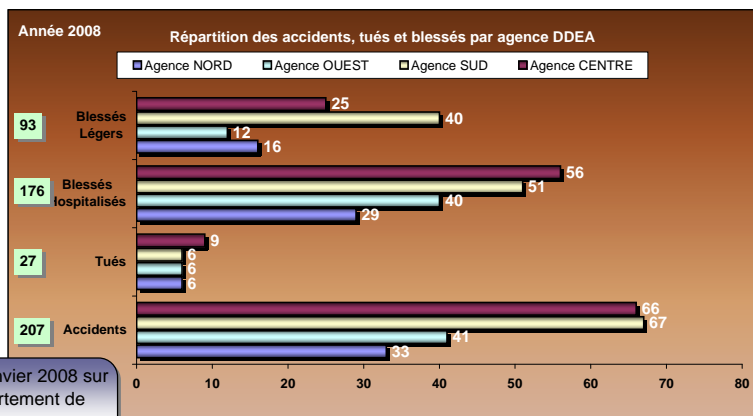
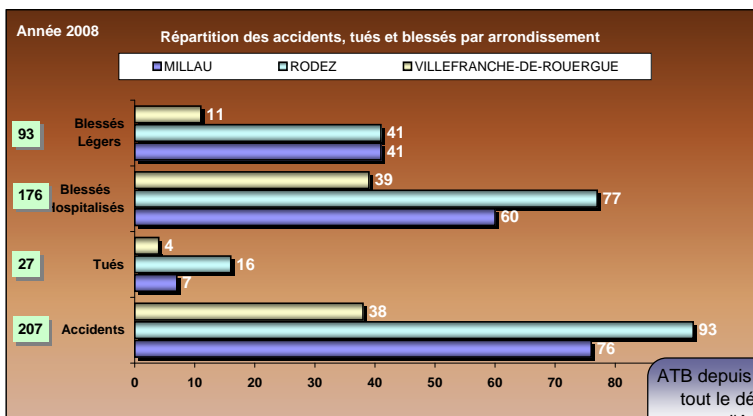
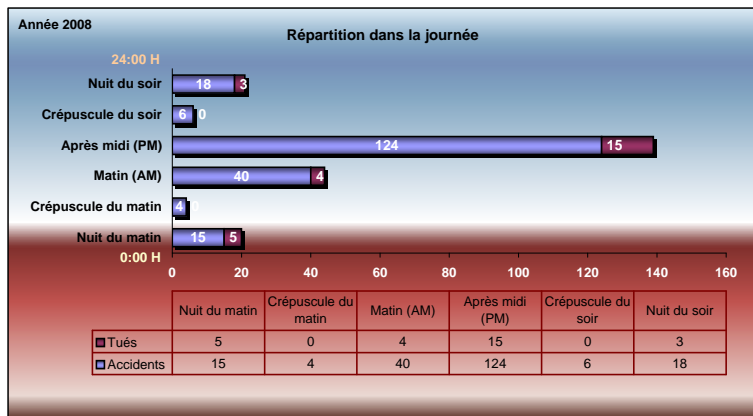
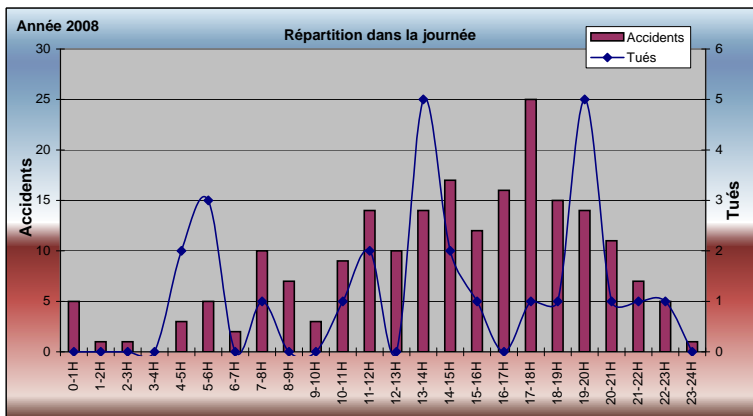
Jean-Louis Borloo, ministre d'État, ministre de l'Écologie, de l'Énergie, du Développement durable et de l'Aménagement du territoire, Dominique Bussereau, secrétaire d'État chargé des Transports, et Cécile Petit, déléguée interministérielle à la Sécurité routière, lancent une campagne pour appeler les Français à adopter durablement un comportement responsable sur la route.



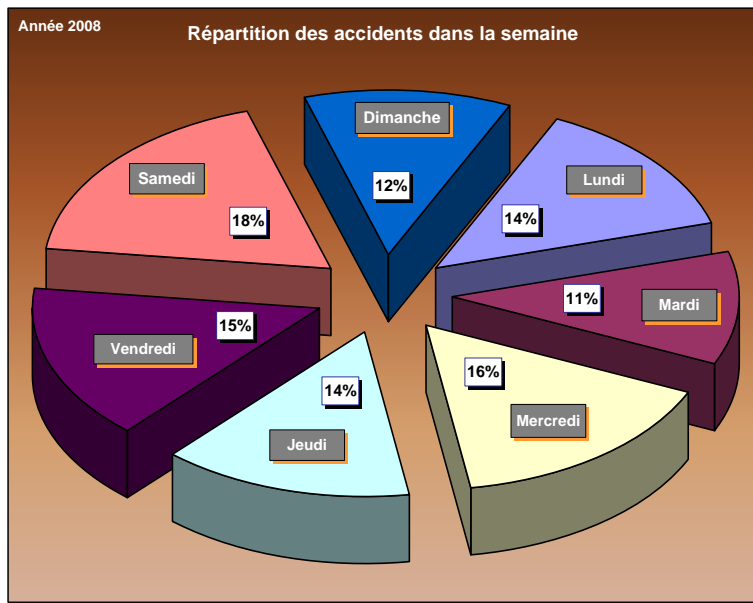
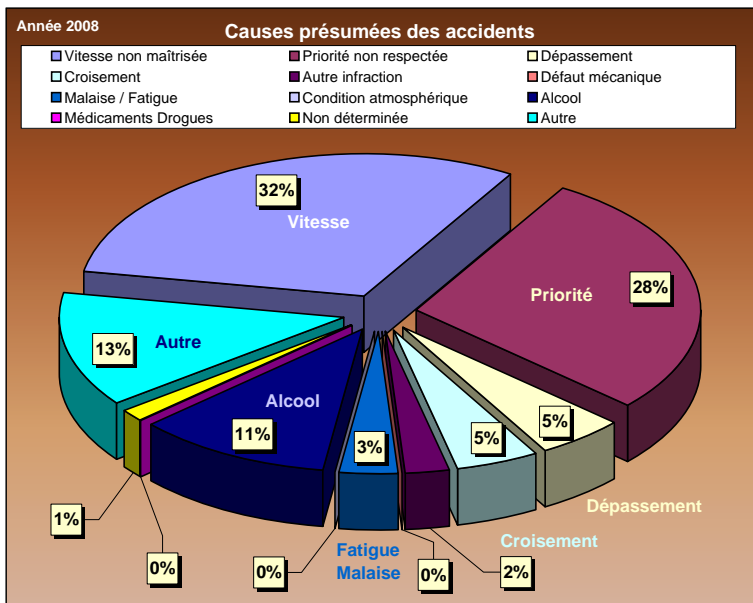
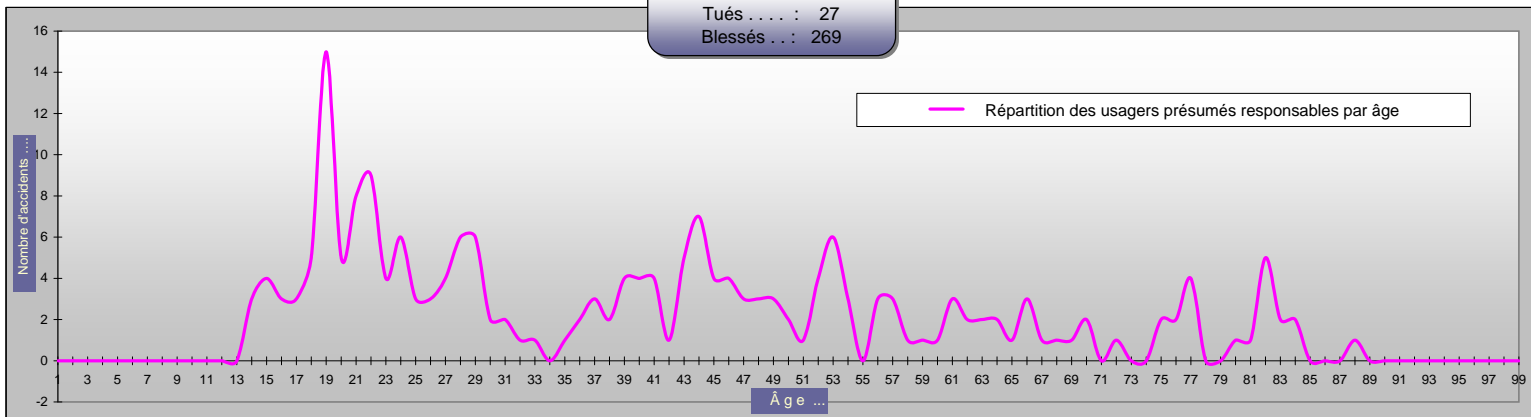
Toutes les campagnes de communication

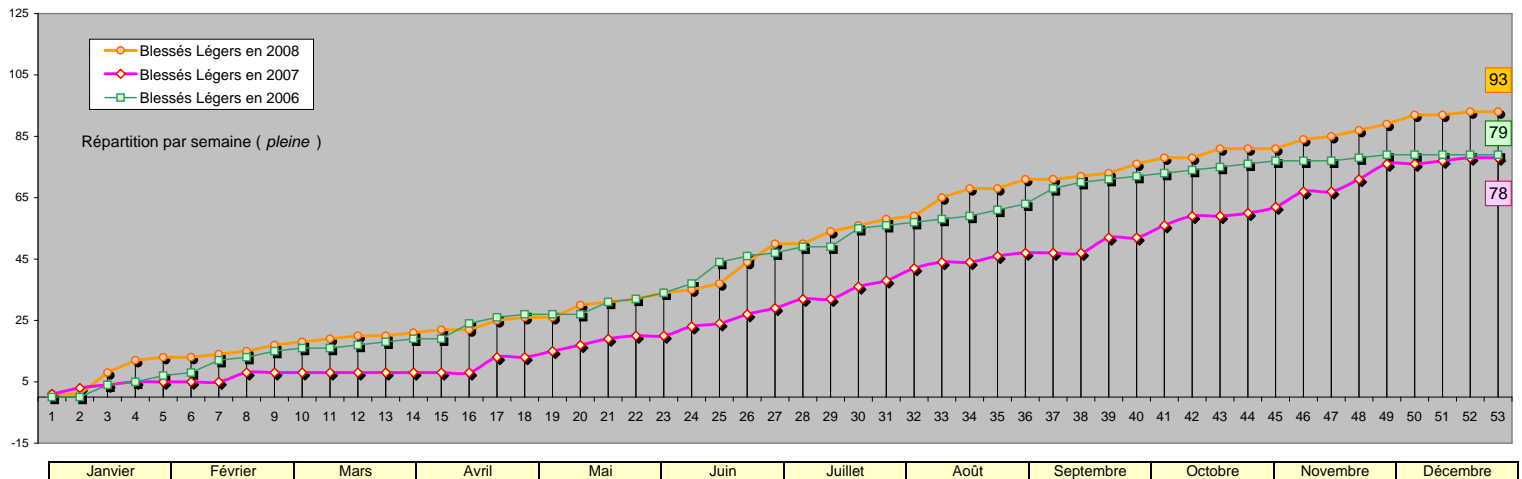
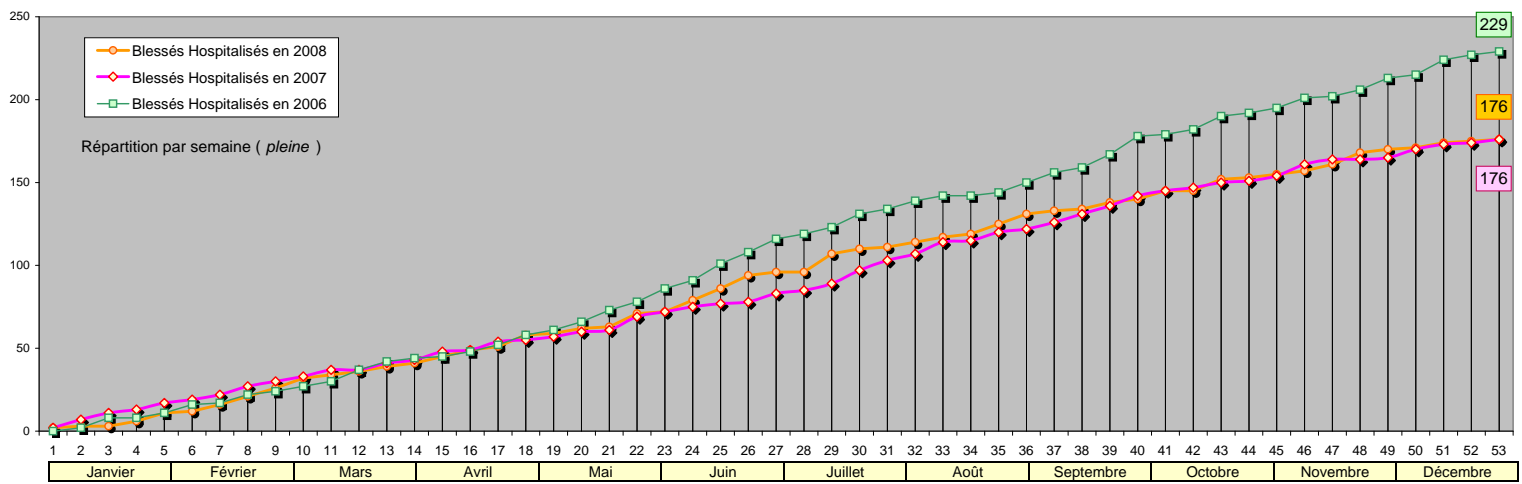
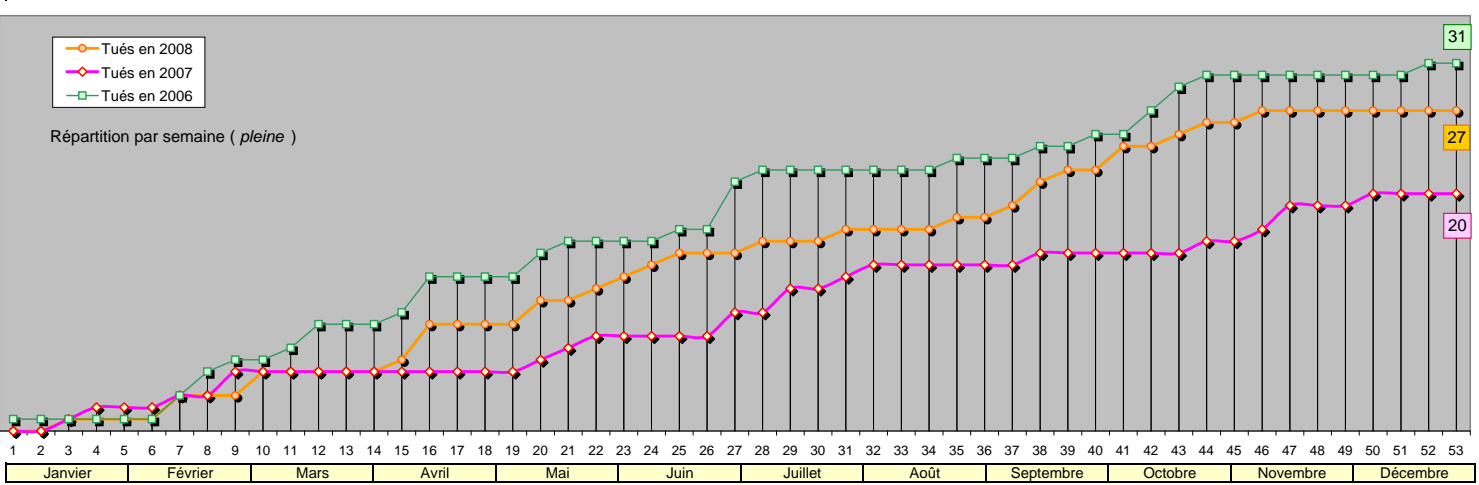
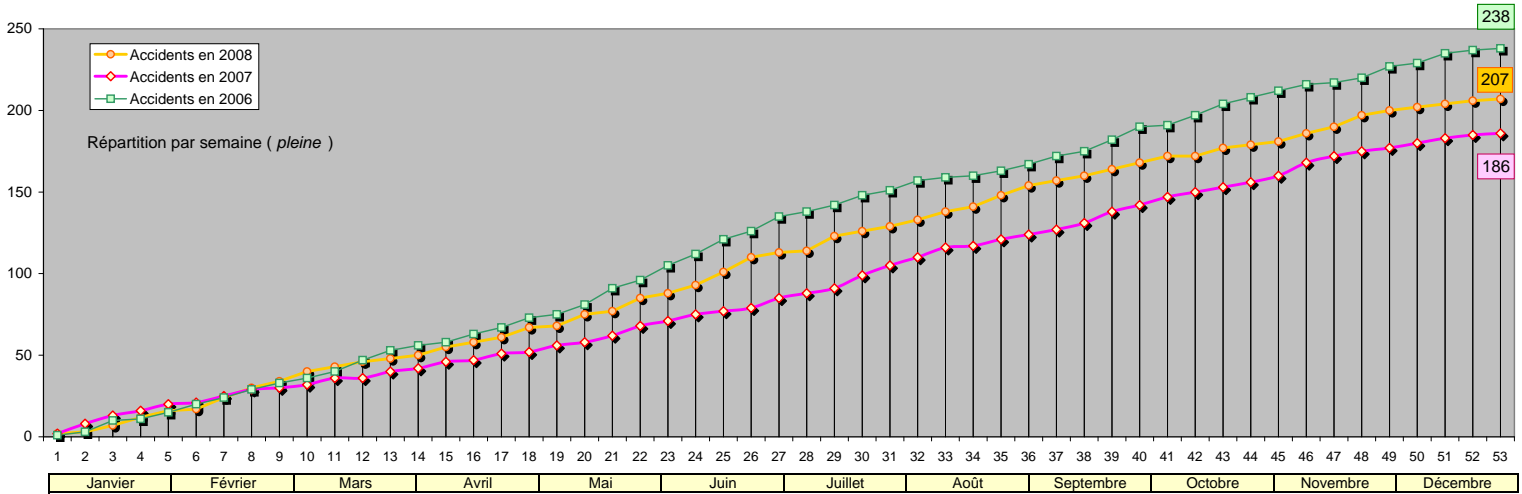


Pour de plus amples informations, vous pouvez consulter le site de la sécurité routière (<http://www.securite-routiere.gouv.fr/>)



ATB depuis janvier 2008 sur tout le département de l'Aveyron :
 Accidents : 207
 Tués : 27
 Blessés : 269







Mise à jour au

31 décembre 2008

transféré le : 8 janvier 2009

SÉCURITÉ
ROUTIÈRE

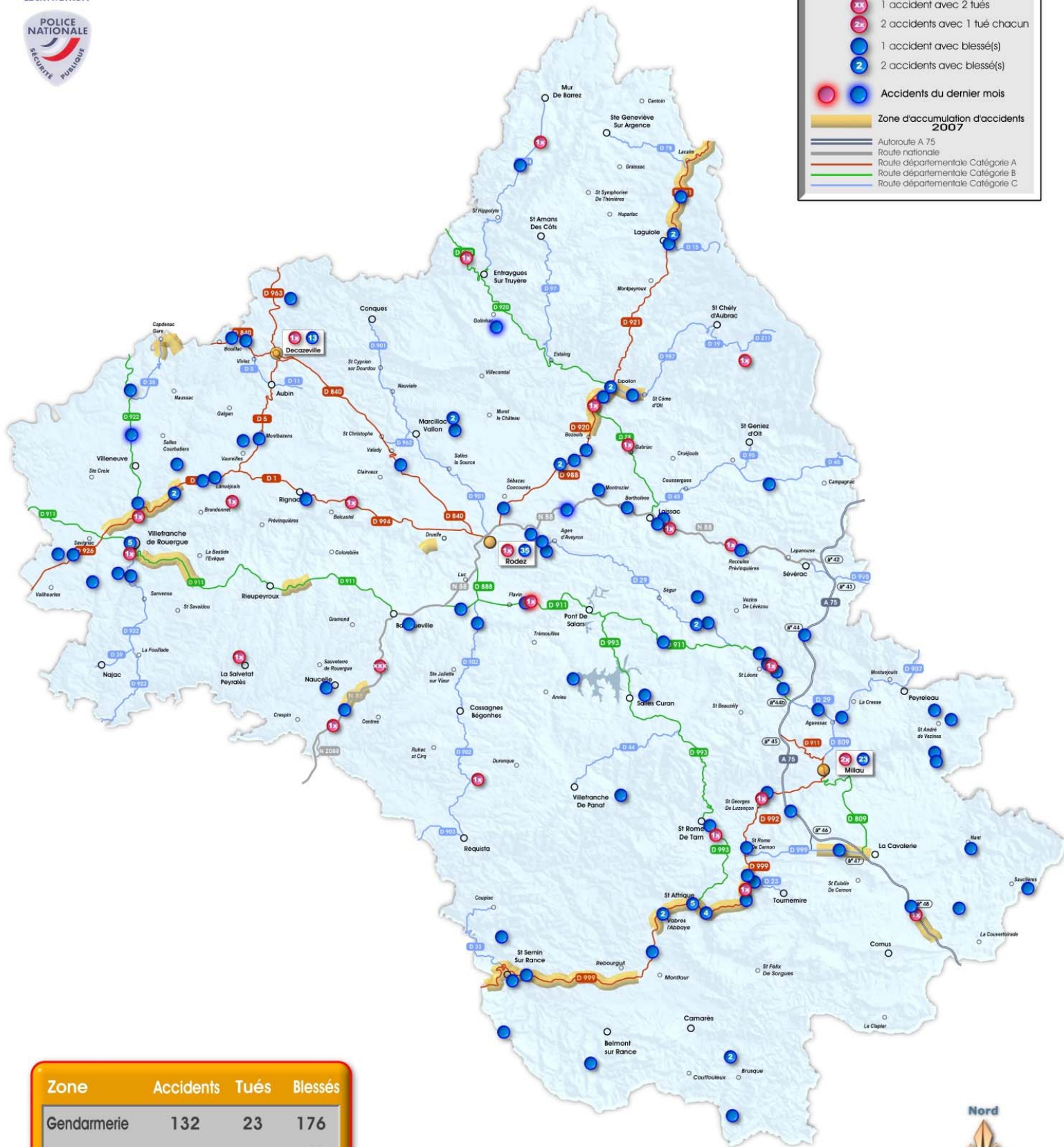
Accidentologie routière en Aveyron

Nombre mensuel année précédente et année en cours (Base de la Mise à jour)

	Janvier		Février		Mars		Avril		Mai		Juin		Juillet		Août		Septembre		Octobre		Novembre		Décembre	
	2007	2008	2007	2008	2007	2008	2007	2008	2007	2008	2007	2008	2007	2008	2007	2008	2007	2008	2007	2008	2007	2008	2007	2008
Accidents	17	15	12	18	11	15	12	16	14	21	13	26	22	17	19	22	19	16	17	12	17	19	13	10
Cumul	17	15	29	33	40	48	52	64	66	85	79	111	101	128	120	150	139	166	156	178	173	197	186	207
Tués	2	1	1	2	2	2	0	4	3	3	0	3	5	2	1	1	1	4	1	3	3	2	1	0
Cumul	2	1	3	3	5	5	5	9	8	12	8	15	13	17	14	18	15	22	16	25	19	27	20	27
Tous Blessés	19	22	16	18	14	19	19	21	19	23	18	39	31	26	28	28	27	17	20	21	21	21	22	14
Cumul	19	22	35	40	49	59	68	80	87	103	105	142	136	168	164	196	191	213	211	234	232	255	254	269
Blessés Hospitalisés	14	10	13	15	14	14	14	16	12	16	11	24	21	16	20	16	20	12	12	14	13	15	12	8
Cumul	14	10	27	25	41	39	55	55	67	71	78	95	99	111	119	127	139	139	151	153	164	168	176	176
Blessés Légers	5	12	3	3	0	5	5	5	7	7	7	15	10	10	8	12	7	5	8	7	8	6	10	6
Cumul	5	12	8	15	8	20	13	25	20	32	27	47	37	57	45	69	52	74	60	81	68	87	78	93



EDSR AVEYRON



Zone	Accidents	Tués	Blessés
Gendarmerie	132	23	176
Police	75	4	93
Bilan fin 2008	207	27	269



0 10 km 20 km

Échelle